

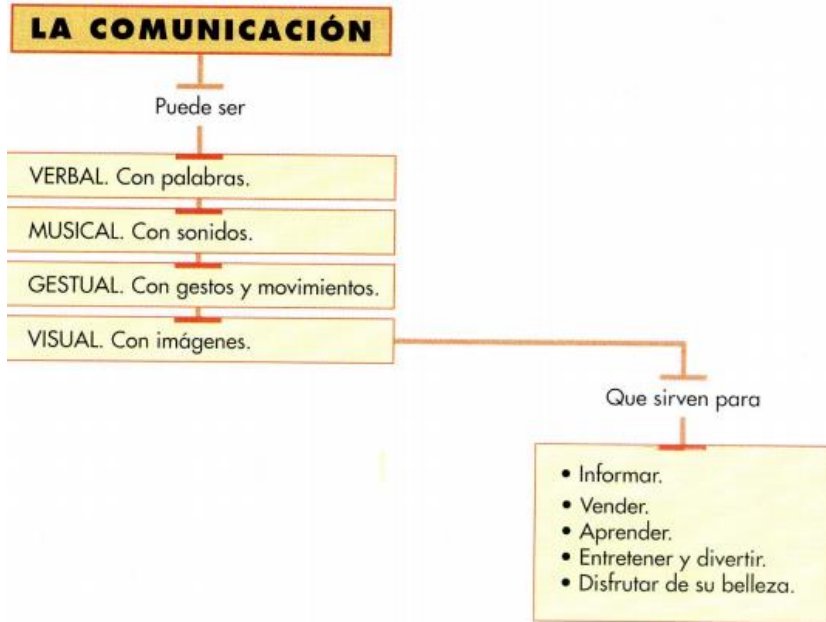


**Indicador de Logro:**

Desarrollar habilidades para elegir y utilizar herramientas y técnicas adecuadas para la comunicación visual.

Diseñar y producir materiales gráficos e impresos.

**LA COMUNICACIÓN VISUAL**



Las personas vivimos en sociedad gracias a que podemos comunicarnos. La comunicación humana procede de la comunicación animal y por nuestra capacidad de producir ruidos, se desarrollaron los primeros lenguajes orales.

El proceso de la comunicación nace con el fin de transmitir ideas, emociones o sentimientos por medio de diferentes lenguajes: verbal, musical, gestual y visual. De ellos es el lenguaje visual el que utiliza las imágenes como medio.

**ACTIVIDAD INDIVIDUAL 1**

Recorte y pegue cinco imágenes diferentes que permitan:

Informar:

Vender:

Aprender:

Entretener y divertir:

Disfrutar de su belleza:

En la comunicación visual pueden incluirse textos, letras o palabras escritas aunque siempre predomina lo no verbal. Este tipo de comunicación **tiene la ventaja de traspasar las barreras del lenguaje** y puede ser entendida por personas que hablen idiomas diferentes. Algo muy similar sucede con el paso del tiempo, puesto que el mensaje puede perpetuarse.



**ACTIVIDAD INDIVIDUAL 2**

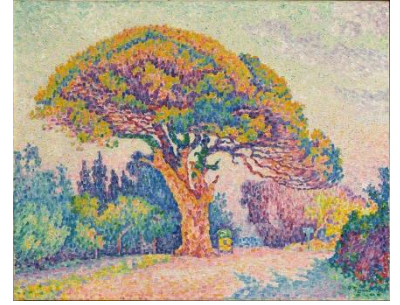
Recorte y pegue 5 imágenes diferentes que se entiendan en cualquier idioma o que hayan perdurado a través del tiempo.

**Elementos de la comunicación visual**

Constituyen la sustancia básica de lo que vemos. Su selección y manipulación para lograr un efecto determinado, está en manos del artista, el artesano y el diseñador. Los elementos visuales más simples pueden utilizarse con intenciones muy complejas.

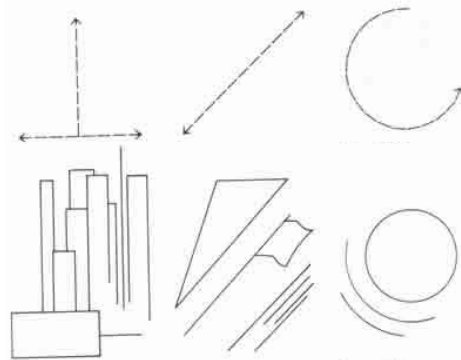
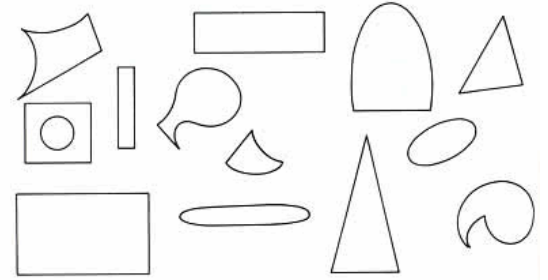


• **El punto.** Es la unidad más simple dentro de la comunicación visual. En la naturaleza, la redondez es la formulación más corriente. Dos puntos constituyen una herramienta para la medición del espacio. Seurat en sus pinturas puntillistas exploró el fenómeno perceptivo de la fusión visual.



• **La línea.** Se lo puede definir como "un punto en movimiento" o como la historia del movimiento de un punto. Una cadena de puntos se convierte en una línea, con una sensación de direccionalidad. Es el medio indispensable para visualizar lo que no puede verse, salvo en la imaginación. Es el elemento más importante en la música, la escritura, los mapas, los símbolos eléctricos, entre otros y del dibujo en general.

• **El contorno.** Es lo que la línea define. Hay tres contornos básicos: el cuadrado, el triángulo y el círculo. A cada uno se atribuye una gran cantidad de significados, al cuadrado se le asocia con la torpeza, la honestidad, la rectitud y el esmero; al triángulo la acción, el conflicto o la tensión; y al círculo la infinitud, la calidez y la protección. A partir de estos contornos básicos derivamos mediante combinaciones y variaciones inacabables todas las formas físicas de la naturaleza y de la imaginación del hombre.



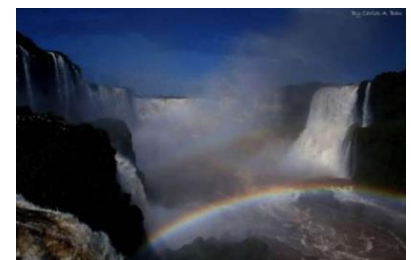
• **La dirección.** Todos los contornos básicos expresan tres direcciones visuales básicas y significativas: el cuadrado: la horizontal y la vertical; el triángulo: la diagonal; el círculo: la curva. Cada una de las direcciones visuales tiene un fuerte significado asociativo y es una herramienta valiosa para la confección de mensajes visuales.

La referencia horizontal-vertical constituye la referencia primaria del hombre respecto a su bienestar y su maniobrabilidad. Su significado básico no sólo tiene que ver con la relación entre el organismo humano y el entorno sino también con la estabilidad en todas las cuestiones visuales. No sólo facilita el equilibrio del hombre sino también el de todas las cosas que se construyen y diseñan.

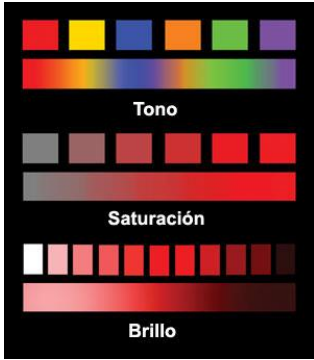


La diagonal, es la formulación opuesta, es la fuerza direccional más inestable y, en consecuencia, la formulación visual más provocadora. Su significado es amenazador y casi literalmente subversivo. Las fuerzas direccionales curvas tienen significados asociados al encuadramiento, la repetición y el calor.

Todas las fuerzas direccionales son muy importantes para la intención compositiva dirigida a un efecto y un significado finales.

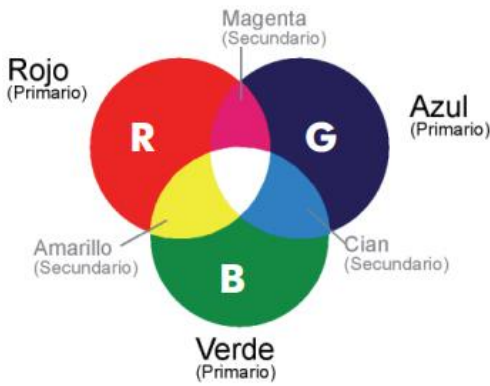


• **El color.** El color en sí no existe, no es una característica del objeto, es más bien una apreciación subjetiva nuestra. Por tanto, podemos definirlo como, una sensación que se produce en respuesta a



la estimulación del ojo y de sus mecanismos nerviosos, por la energía luminosa de ciertas longitudes de onda. En otras palabras, es una experiencia sensorial provocada por la emisión de luz, reflejada por los objetos sobre la que ésta incide en una determinada intensidad, que responde a las longitudes de onda y a diferentes valores de brillo que lo determinan en sus tres características principales: la "tonalidad o matiz", la "saturación o intensidad" y la "luminosidad o claridad".

Son dos los **sistemas de registro del color**: el **aditivo** y el **sustractivo**. El **sistema sustractivo** es aquel que combina **pigmentos** (materia en forma de gránulos presente en muchas células vegetales o animales) cian, magenta y amarillo y de la unión de los tres se obtiene el negro, que son los colores básicos de las tintas que se usan en la mayoría de los sistemas de impresión, dibujo y pintura.



El sistema aditivo, se basa en la suma de radiaciones de diversa longitud de onda, que se combinan a partir de los colores luz primarios: rojo, verde y azul, la suma de los tres produce la luz blanca. En este sistema la mezcla de color se origina por superposición de los colores a modo de filtro, pudiéndose comprobar también que el mecanismo humano de la visión actúa del mismo modo. Es el utilizado en los aparatos electrónicos de producción de imágenes: la televisión y el ordenador. Estos

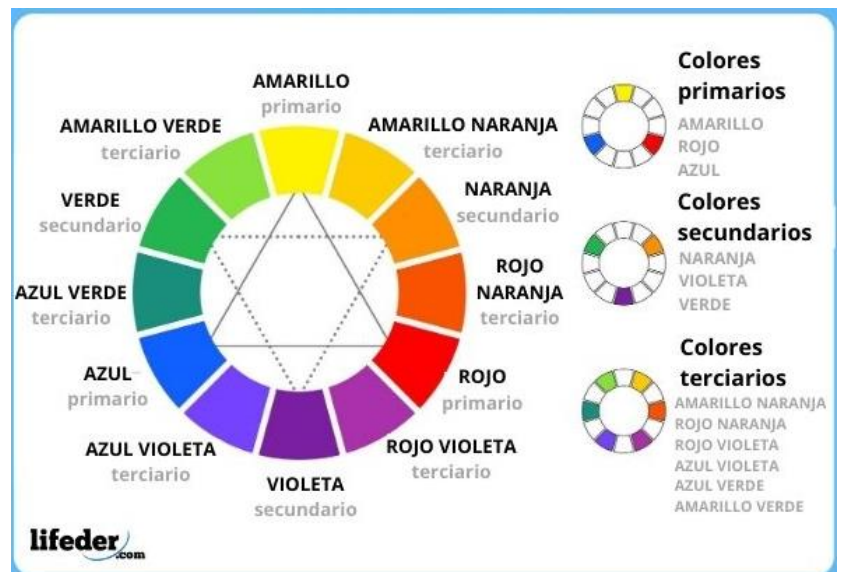


funcionan por puntos que se agrupan en tríos de color (rojo, azul y verde), que se excitan a través de una señal eléctrica. El conjunto de la imagen está compuesto por una red de puntos luminosos de un determinado color que a la distancia adecuada parecen fusionados entre sí.

### El círculo cromático

También llamado círculo de matices, rueda cromática o rueda de color - es el resultante de distribuir alrededor de un círculo, los diferentes colores que conforman el segmento de la luz visible del espectro solar, descubierto por Newton, y manteniendo el orden correlativo: rojo, naranja, amarillo, verde, azul ultramar y violeta.

El círculo cromático más común - el usado por los artistas pictóricos - se basa en el rojo, amarillo y azul, el sistema sustractivo imperfecto que suelen adoptar los profesionales que trabajan con pintura, tejidos u otros materiales reflectores. Los colores primarios de la rueda se combinan también con los secundarios, cada uno de los cuales representa una combinación de primarios adyacentes. También se incluyen seis terciarios, con los que se obtiene un total de 12 colores.





En color, **armonizar significa coordinar los diferentes valores que el color adquiere en una composición**, es decir, cuando en una composición todos los colores poseen una parte común al resto de los colores componentes. Armónicas son las combinaciones en las que se utilizan modulaciones de un mismo matiz (propiedad del color que se refiere al **estado puro del color**), o también de diferentes matices, pero que mantienen una cierta relación con los colores elegidos.



**Monocromático**



**Análogos**



**Triada**



**Complementarios**



**Complementarios extendidos**



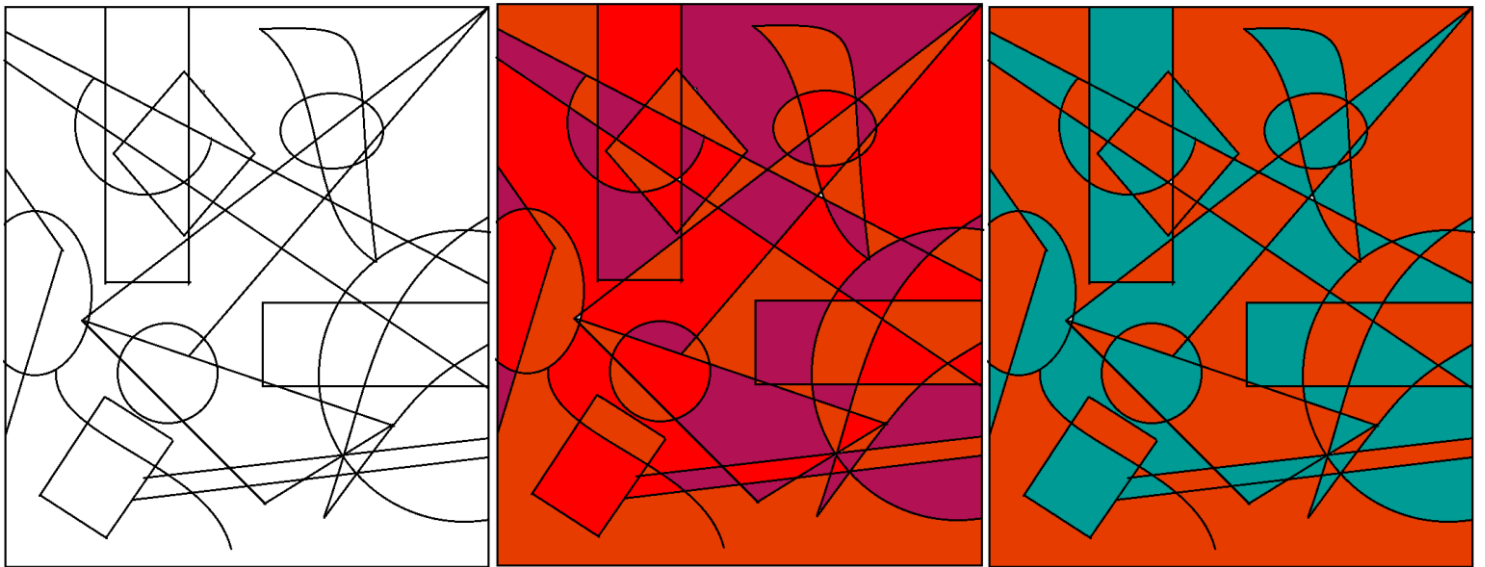
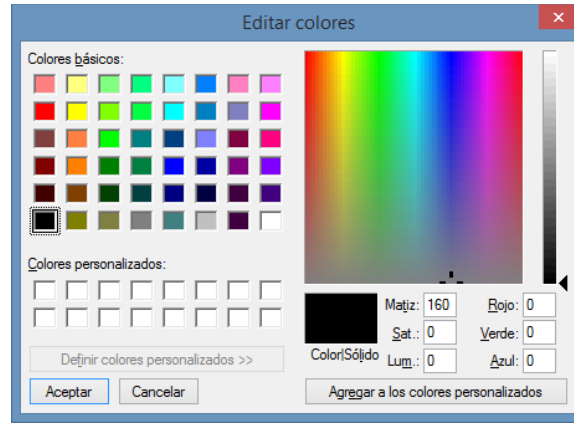
**Tétrada**

### ACTIVIDAD INDIVIDUAL 3

1. Realice en un editor de gráficos (por ejemplo, Paint), un dibujo (abstracto) que contenga los elementos de la comunicación visual mencionados anteriormente (vea el ejemplo que aparece al final de la guía).
2. Selecciónelo, cópielo y péguelo 4 veces en el mismo programa (el mismo o diferente archivo).
3. A la primera imagen, aplique una armonía de colores, de su gusto, usando colores análogos.
4. A la segunda imagen, aplique una armonía empleando colores complementarios, empleando uno de los colores análogos usado en el primer dibujo.
5. Para la tercera imagen, aplique una armonía de colores usando colores complementarios extendidos, empleando uno de los colores aplicados a la segunda imagen.
6. Para la última imagen, aplique una armonía de colores usando una tríada o una tétrada de colores, utilizando uno de los colores empleados en la tercera imagen.

**Nota:** Todos los colores aplicados, deben ser editados en el programa para obtener el matiz correcto. Emplee el registro RGB (Red, Green, Blue) del color, por ejemplo, el amarillo tiene unas coordenadas de color (255, 233, 0) lo que significa que este color tiene una intensidad de 255 para el rojo, 233 en el verde y 0 en el azul.

Puede buscar el modelo RGB de cada color en su navegador.



En el segundo dibujo se aplicó una armonía de colores análogos empleando el rojo (255,0,0), el rojo naranja (231,60,0) y el rojo violeta (178,17,84). En el dibujo de la derecha se empleó una armonía con los colores complementarios rojo naranja y verde azulado.

Si está asistiendo de manera remota, realice las actividades, tómeles foto(s) y envíela(s) al correo [profefelixmorales@gmail.com](mailto:profefelixmorales@gmail.com) junto con su nombre completo y curso.

Si está asistiendo al Colegio, realice las actividades en el computador y preséntelas al docente al terminar la clase.